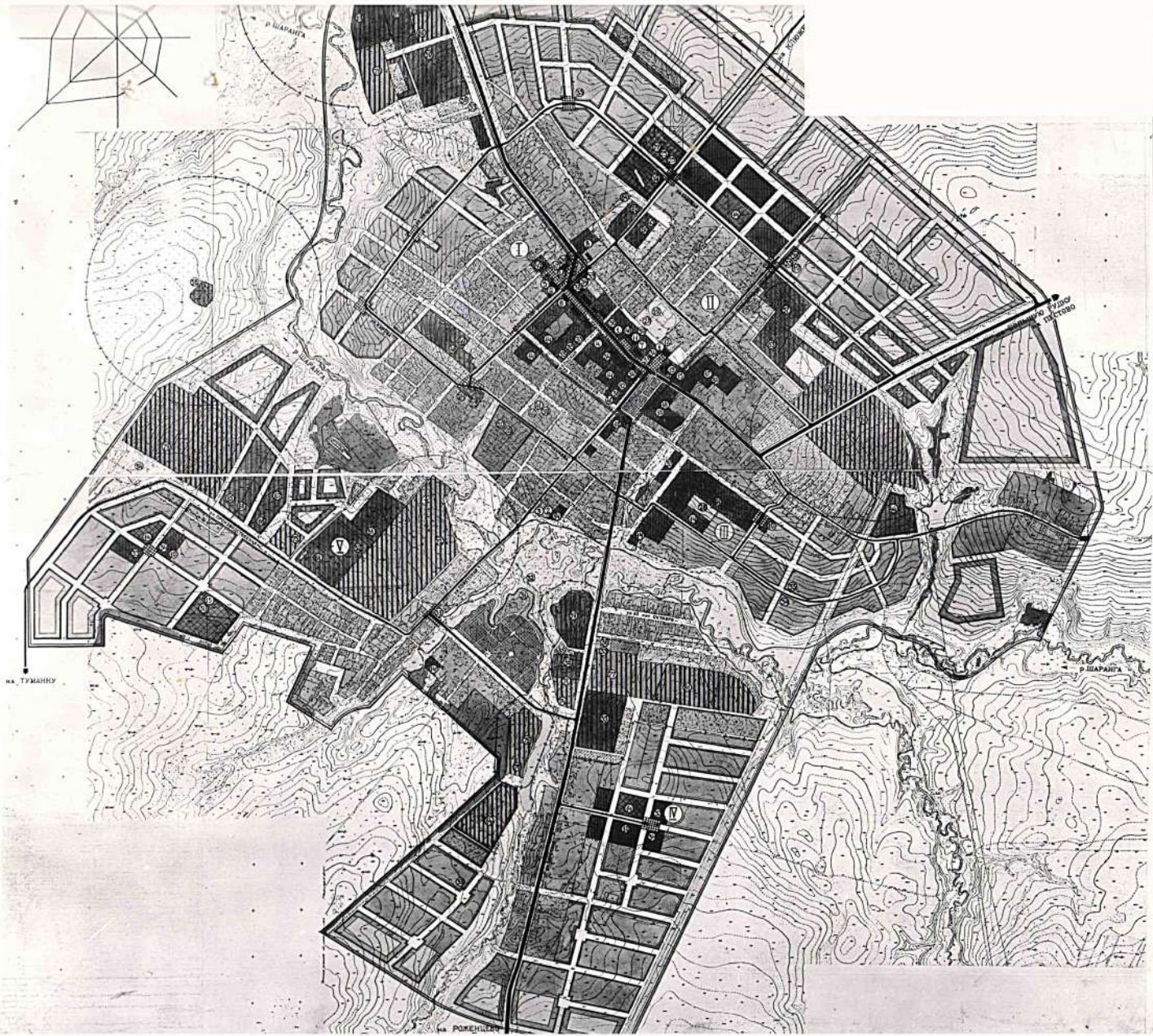


Р.П.ШАРАНГА. ГЕНПЛАН, СОВМЕЩЕННЫЙ С ПДП

ОСНОВНОЙ ЧЕРТЕЖ



[Symbol]	ГРАНИЦА РАЙОНА
[Symbol]	ГРАНИЦА РАЗРАБОТКИ ПДП
[Symbol]	ИНДИВИДУАЛЬНАЯ ЖИЛЫЯ ЗАСТРОЙКА С ПРИСОБАЖИВАЕМЫМИ УЧАСТКАМИ
[Symbol]	МА-ЭЖ СТАЦИОНАРНАЯ ЖИЛЫЯ ЗАСТРОЙКА С ПРИСОБАЖИВАЕМЫМИ УЧАСТКАМИ
[Symbol]	ТЕРРИТОРИЯ ПСЕВДОНОВОГО ЦЕНТРА И ПОДЦЕНТРА
[Symbol]	УЧАСТКИ УЧЕБНЫХ ЗАМЕЩЕНИЙ
[Symbol]	УЧАСТКИ УЧРЕЖДЕНИЙ ЗДРАВООХРАНЕНИЯ
[Symbol]	ТЕРРИТОРИИ ПРОМЫШЛЕННЫХ И СЕЛЬСКОХОЗЯЙСТВЕННЫХ ПРЕДПРИЯТИЙ
[Symbol]	ТЕРРИТОРИИ КОММУНАЛЬНО-СЕРВИСНЫХ ПРЕДПРИЯТИЙ
[Symbol]	САНИТАРНО-ЗАЩИТНЫЕ ЗОНЫ
[Symbol]	ЖИЛЫЕ ДОМА, ПОСТРОЕННЫЕ ПЕРЕДОВОЙ ДОМОХОЗЯЙСТВЕННОЙ ШКОЛОЙ ИЛИ ЗАКАЗЧИКОМ-САМОЙ ШКОЛОЙ
[Symbol]	УЗЕЛЫ ТЕРРИТОРИИ
[Symbol]	ПАСЕЧНАЯ ДОРОЖКА И ГАЗОВАЯ ТРУБА ПРОЕКТА, ПРОЕКТИРУЕМЫЕ НА РАСЧЕТНОЙ ГРУНТ
[Symbol]	ОСНОВНЫЕ УЗЕЛЫ И ЖИЛЫЕ ЗАСТРОЙКИ ПОСЕЛКА
[Symbol]	НОМЕР КВАРТАЛА
[Symbol]	ОБЪЕМНЫЕ НАСАЖЕНИЯ ОБЩЕГО ПОЛЬЗОВАНИЯ
[Symbol]	ВОДОЕМЫ
[Symbol]	ТЕРРИТОРИИ СПОРТИВНЫХ СОУЩЕСТВИЙ
[Symbol]	ВАЛЫ
[Symbol]	ЛЕСА
[Symbol]	ЛУГА

ЭКСПЛИКАЦИЯ

- I АДМИНИСТРАТИВНО-ДЕЛОВЫЕ УЧРЕЖДЕНИЯ
 1. АДМИНИСТРАЦИЯ РАЙОНА, АДМИНИСТРАЦИЯ ПОСЕЛКА
 2. ПРАКТИЧЕСКОЕ КОЛЛЕКТИВНОЕ УЧЕБНОЕ ЗАВЕДЕНИЕ
 3. МАРКОВЫЙ СЪЕЗД
 4. ПРОФРАТРУДА
 5. МИЛЛИЦИОН
 6. ГОСБАНК
 7. СЕРВИС
 8. УЗЕЛ СЕРВИС
 9. РЕДАКЦИОННАЯ РАБОТА "ЗНАКОЕ ПОСЕЛЕНИЕ"
- II КУЛЬТУРНО-ЗРЕЛИЩНЫЕ УЧРЕЖДЕНИЯ
 10. ПОМЕЩЕНИЯ ДЛЯ КУЛЬТУРНО-МАССОВЫХ МЕЛКОФОРМ
 11. ДОМ КУЛЬТУРЫ
 12. КИНОТЕАТРА
 13. МУЗЕЙ
- III УЧРЕЖДЕНИЯ НАРОДНОГО ОБСЛУЖИВАНИЯ
 14. ДЕТСКОЕ ДОПОЛНИТЕЛЬНОЕ УЧРЕЖДЕНИЕ
 15. СПЕЦИАЛИЗИРОВАННАЯ ШКОЛА
 16. ШКОЛА ИСКУССТВ
 17. ШКОЛА-ИНТЕРНАТ
 18. МЕЖПРЕДПРИЯТИЙНО-УЧЕБНО-ПРОИЗВОДСТВЕННЫЙ КОМБИНАТ
 19. ПТУ
- IV УЧРЕЖДЕНИЯ ЗДРАВООХРАНЕНИЯ, СОЦИАЛЬНО-КУЛЬТУРНО-ОБРАЗОВАТЕЛЬНЫЕ И ВИДОВО-КОЛЛЕКТИВНО-САМОДЕЯТЕЛЬНЫЕ СОУЩЕСТВИЯ
 20. ДОМ-ИНТЕРНАТ ДЛЯ ПРЕСТАРЕЛЫХ
 21. МОДЕЛЬНЫЙ ДОМ
 22. РАЙОННАЯ БОЛЬНИЦА
 23. ПОЛИКЛИНИКА
 24. ЛАБОРАТОРИЯ
 25. СТАНЦИЯ СКОРОЙ МЕДИЦИНСКОЙ ПОМОЩИ
 26. РАЙОННЫЙ ПУНКТ МОЛОЧНОЙ КУХНИ
 27. ВЕТЕРИНАРИЯ
 28. СПОРТИВНАЯ ПЛОЩАДКА
 29. СТАДИОН
 30. СПОРТИВНЫЙ ЗАЛ
 31. ПАРК
 32. НАСАЖЕНИЯ
- V ПРЕДПРИЯТИЯ ТОРГОВО-ОБЩЕСТВЕННОГО ПИТАНИЯ И ЗАГОТОВКИ ОБСЛУЖИВАНИЯ
 33. МАГАЗИН ПРОДОВОЛЬСТВЕННЫХ ТОВАРОВ
 34. МАГАЗИН НЕПРОДОВОЛЬСТВЕННЫХ ТОВАРОВ
 35. РАЙОН
 36. СТОЛОВАЯ
 37. КАФЕ
 38. КИОСК
 39. ПРАЧЕШНЯ
 40. ПРИБИРАТЕЛЬНЫЙ ПУНКТ ЗАМЯТИ
 41. ВАЛ
- VI УЧРЕЖДЕНИЯ И ПРЕДПРИЯТИЯ ЖИЛИЩНО-КОММУНАЛЬНОГО ХОЗЯЙСТВА
 42. ЖИЛИЩНО-КОММУНАЛЬНАЯ КОМПАНИЯ
 43. ПРИБИРАТЕЛЬНЫЙ ПУНКТ ВТОРОСЫРЬЯ
 44. ПОЖАРНОЕ ДЕПО
 45. ГОСТИНИЦА
 46. ОБЩЕСТВЕННЫЕ УБОРИЩА
 47. АВТОСТАНЦИЯ
 48. КОММУНАЛЬНЫЙ РЕМОНТНО-СТРОИТЕЛЬНЫЙ УЧАСТОК
 49. АВТОТРАНСПОРТНОЕ ПРЕДПРИЯТИЕ
 50. РЕМОНТНО-ТЕХНИЧЕСКОЕ ПРЕДПРИЯТИЕ
 51. АРТЕФАКТНЫЙ ДОПОЛНИТЕЛЬНЫЙ УЧАСТОК
 52. КОММУНАЛЬНЫЙ ДОПОЛНИТЕЛЬНЫЙ УЧАСТОК
 53. ДОПОЛНИТЕЛЬНЫЙ РЕМОНТНО-СТРОИТЕЛЬНЫЙ УЧАСТОК
 54. АВТОЗАПАРНИК
 55. ПЕРИОДИЧЕСКАЯ ПЕЧАТНО-ПОЛИГРАФИЧЕСКАЯ КОМПАНИЯ
 56. СПЕЦИАЛИЗИРОВАННЫЙ УЧАСТОК ЭЛЕКТРОПОДСТАЦИИ
 57. РАДИОМАСТЕР
 58. ЗАГОТОВЩИК
 59. ЗАГОТОВЩИК
 60. РАДИОТЕХНИКА
 61. РАДИОТЕХНИКА
 62. СКОПКА ПРОИЗВОДНОГО ТРЕТЬЕГО ПРЕДПРИЯТИЯ
 63. СКОПКА ПРОИЗВОДНОГО ТРЕТЬЕГО ПРЕДПРИЯТИЯ
 64. КОПЕЦЕНТРАЛЬ
 65. ВАЛЕРИКА ПРОМЫШЛЕННАЯ
 66. ВАЛЕРИКА ХИМИЧЕСКАЯ
 67. ВАЛЕРИКА ЗАГОТОВИТЕЛЬНАЯ
 68. ВАЛЕРИКА-ХОЗЯИ ПИТЕЛЬНОГО ПИТАНИЯ
- VII ПРОИЗВОДСТВЕННЫЕ И СЕЛЬСКОХОЗЯЙСТВЕННЫЕ ПРЕДПРИЯТИЯ
 69. ПРОИЗВОДСТВЕННЫЕ ДОНА ВОЛГОГРАДА
 70. КОП
 71. ПРЕДПРИЯТИЕ ПО ПРОИЗВОДСТВУ КОРМОВ
 72. ДИЗАЙНЕР
 73. МАШИНОСТРОИТЕЛЬ
 74. ХИМИКОЗАВОД
 75. СУШИЛЬНЫЙ ЗАВОД
 76. КОПЕЦЕНТРАЛЬ
 77. КУРОВОСЛЕПЕННАЯ ВАЛЕРИКА
 78. АЭРОПРОМЫШЛЕННАЯ
 79. МЕЖПРЕДПРИЯТИЙНО-УЧЕБНО-ПРОИЗВОДСТВЕННЫЙ КОМБИНАТ
 80. АСФАЛТНЫЙ ЗАВОД
 81. ТОВАРИЩЕСТВО С ОГРАНИЧЕННОЙ ОТВЕТСТВЕННОСТЬЮ "ЛЕСНОЕ"
 82. РАЙОН
 83. КОМПЛЕКС АСФАЛТНОГО ЗАВОДА
 84. КОМПЛЕКС ПО ПЕРЕРАБОТКЕ ОХ ПЛОЩАДИ

86

Сектор	№	Итого
1	1	1
2	2	2
3	3	3
4	4	4
5	5	5
6	6	6
7	7	7
8	8	8
9	9	9
10	10	10
11	11	11
12	12	12
13	13	13
14	14	14
15	15	15
16	16	16
17	17	17
18	18	18
19	19	19
20	20	20
21	21	21
22	22	22
23	23	23
24	24	24
25	25	25
26	26	26
27	27	27
28	28	28
29	29	29
30	30	30
31	31	31
32	32	32
33	33	33
34	34	34
35	35	35
36	36	36
37	37	37
38	38	38
39	39	39
40	40	40
41	41	41
42	42	42
43	43	43
44	44	44
45	45	45
46	46	46
47	47	47
48	48	48
49	49	49
50	50	50
51	51	51
52	52	52
53	53	53
54	54	54
55	55	55
56	56	56
57	57	57
58	58	58
59	59	59
60	60	60
61	61	61
62	62	62
63	63	63
64	64	64
65	65	65
66	66	66
67	67	67
68	68	68
69	69	69
70	70	70
71	71	71
72	72	72
73	73	73
74	74	74
75	75	75
76	76	76
77	77	77
78	78	78
79	79	79
80	80	80
81	81	81
82	82	82
83	83	83
84	84	84
85	85	85
86	86	86
87	87	87
88	88	88
89	89	89
90	90	90
91	91	91
92	92	92
93	93	93
94	94	94
95	95	95
96	96	96
97	97	97
98	98	98
99	99	99
100	100	100

Исполнительный директор
 Заместитель председателя
 Нижегородского облисполкома
 В.А. Фролов
 1991 г.

ЗАДАНИЕ

на разработку проекта генерального плана,
 совмещенного с проектом детальной планировки левобережной части р.п. Шаранга Нижегородской области

- 1. Проектируемый объект и границы его разработки - Генеральный план, совмещенный с проектом детальной планировки р.п. Шаранга. ПДП разработать на левобережную часть рабочего поселка.
- 2. Заказчик - Главное управление архитектуры и градостроительства Нижегородского облисполкома.
- 3. Проектная организация - Проектный институт "Нижегородгражданпроект".
- 4. Основание для разработки проекта - Титульный список проектно-исследовательских работ на 1991 год.
- 5. Исходные данные для проектирования:
 - а) топографический план и материалы инженерных изысканий; - Генеральный план - топографическая съемка М. 1:5000 (в 2-х экземплярах). ПДП - топографическая съемка М.1:2000 (в 2 экз.).

- б) ранее выполненные работы (проектные, научно-исследовательские и пр.);

 - Проект районной планировки (институт генпланов г. Москва, 1982 г.);
 - Генеральный план р.п. Шаранга (ин-т "Волговят-агропромпроект", 1974 г.);
 - проект детальной планировки центральной части поселка (ин-т "Волговят-агропромпроект", 1982 г.);
 - благоустройство центральной части и планировка кварталов р.п. Шаранга (Главное проектное бюро Глав УА и обл. исполкома, 1986 г.);
 - проект канализационных сетей р.п. Шаранга (ин-т "Сантехпроект");
 - проекты привязок отдельных объектов
 - ТЭР районной больницы в Шаранге ("ГипроНИИздрав").

- в) ориентировочная расчетная численность населения (для определения сметной стоимости проектных работ);

 - На расчетный срок 2010 года принять 8 тыс. чел.

- г) величина территории проектируемого района;

 - Проект детальной планировки - 200 га

- д) материалы, характеризующие современное состояние территории;

 - Заказчик поручает проектной институ сбор исходных данных, характеризующих современное состояние предприятий, жилого фонда, учреждений обслуживания, объектов коммунального хозяйства и пр.

- е) условия размещения намеченных объектов строительства

 - Первую очередь строительства принят на 2000 год.
 - У ч е с т ь :
 - протокол технического Совета при Шарангском райисполкоме от 12.02.91 г.;
 - паспорт зем.участка на строительство во школы в левобережной части р.п. Шаранга.

- 6 Специальные требования по структурной организации и функциональному зонированию территории

 - За основу функционального зонирования территории принять (территории) существующее принципиальное решение планировочной структуры поселка с учетом изменений в территориальном развитии в левобережной части поселка.

- 7 Объемно-пространственная композиция и силуэт застройки

 - Принять с учетом существующей ситуации, градостроительных требований и масштаба застройки поселка.

- 8 Требования к жилой застройке

 - Процентное отношение застройки по этажности принять в соответствии со средними показателями ввода жилья за период 1986 - 1990 г.г. Учесть возможность использования участков существующей жилой застройки.

- 9 Учреждения и предприятия обслуживания

 - Принять в соответствии с нормативными требованиями, существующей сетью обслуживания и данными бюро технической инвентаризации.

- I0 Промышленные и коммунально-складские территории

- По итогам инвентаризации территории принять в соответствии с перспективами развития промпредприятий, расчетными данными и нормативными требованиями.
- II Организация транспортного обслуживания поселка и дорожного строительства

- Предусмотреть классификацию улично-дорожной сети с учетом сложившейся градостроительной ситуации. Обеспечить внутрипоселковые и межрайонные транспортные связи, размещение гаражей, автостоянок.
- I2 Инженерное оборудование поселка

- Разработать схемы инженерного оборудования согласно технических условий, выдаваемых эксплуатирующими организациями р.п. Шаранги.
- I3 Инженерная подготовка территории

- Разработать схему инженерной подготовки территории в следующем составе:

 - схема улучшения санитарно-гигиенических условий территории поселка на площади 200 га;
 - мероприятия по защите территории поселка от затопления - 100 га;
 - понижение уровня грунтовых вод - 200 га;
 - устройство набережных - 2 км.
- I4 Мероприятия по охране окружающей среды

- Согласно ВСН 38-82.
В составе генерального плана выполнить "Схему охраны окружающей среды".
- I5 Мероприятия по гражданской обороне

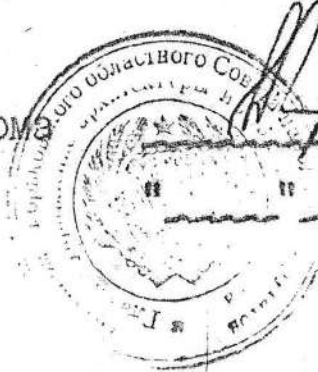
- Согласно инструкции.

16 Состав проекта - Генерального плана - согласно п.3 ВСН 38-82;
 - ПДП - согласно п.6 ВСН 38-82.

17 Порядок согласования - Генерального плана и ПДП согласно ВСН 38-82 (п.п.9.2 и 9.3).

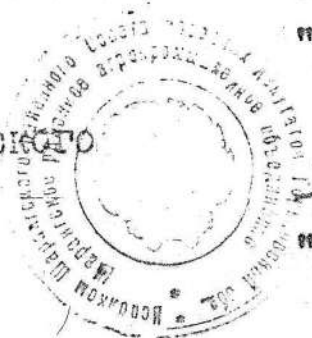
ЗАКАЗЧИК

Заместитель начальника
 Глав УА и Г
 Нижегородского облисполкома _____ (Ю.М. Киреев)
 _____ 1991 г.



СОГЛАСОВАНО:

Председатель Шарангского
 райисполкома _____ (В.Г. Криницын)
 _____ 1991 г.



Архитектор Шарангского
 района _____ (А.А. Щеглова)
 _____ 23 08 1991 г.



Проектный институт
 "Нижегородгражданпроект"
 Главный инженер института _____ (К.В. Рунов)
 _____ 1991 г.



Главный архитектор института _____ (А.Б. Харитонов)
 _____ 1991 г.

Главный инженер проекта _____ (Н.А. Валуйская)
 _____ март 1991 г.

Министерство энергетики и электрификации СССР
 Главное энергетическое Управление «Горэнерго» ГЛАВЦЕНТРОЭНЕРГО

УРЕНСКИЕ ЭЛЕКТРОСЕТИ

Уренской обл., ул. Ленина, д. 268 Телефон 2-14-90

№ от 19 г. Наш № 155 от 14 декабря 1992 г.

Главе администрации Шарангского района Крилицыну В.
 Начальнику Шахунского отделения Энергонадзора Дубинину В.И.
 Начальнику Шарангского РЭС Аганину Л.В.

Технические условия

проектирование электроснабжения р.п. Шаранга /ген. план/ - 1 очередь
 потребителя категории

адресу
 Присоединение (вновь, временной, дополнительной) мощности в размере 1200 квт

Уренской электросети на 1993 г. разрешается при условии:

За источник электроснабжения принять ВЛ-1002, ВЛ-1004, ВЛ-1005
 ПС Шаранга 110/35/10 кВ.

Предусмотреть монтаж ТП-10/0,4 кВ. Тип ТП и мощность трансформаторов
 определить проектом.

При необходимости в центре нагрузок предусмотреть РП-10 кВ.

Отпайки ВЛ-10 кВ выполнить на ж/б опорах. Марку и сечение провода
 определить проектом.

Применение эл. печей и других электронагревательных приборов до начала проектирования дол-
 жно быть согласовано с энергонадзором Горэнерго.

Наружную сеть низкого напряжения выполнить в соответствии с проектом

Установить приборы учета активной и реактивной электроэнергии на **вторичных сторонах**
трансформаторов и на вводах в здания и квартиры

Выполнить электромонтажные работы по проекту, разработанному в соответствии с Правилами
 устройства электроустановок, Правилами технической эксплуатации и безопасности обслуживания
 электроустановок промышленных предприятий.

Проект внутреннего электрооборудования согласовать с энергонадзором Горэнерго.

Проект наружных кабельных и воздушных электросетей согласовать с Уренскими электросетями
 и всеми другими организациями, имеющими свои сооружения в данном районе.

Перечисленные работы выполняются потребителем за свой счет из своих материалов и оборудов.

Включение в эксплуатацию электрооборудования будет разрешено после полного окончания
 электромонтажных работ, осмотра их электроинспекцией энергонадзора «Горэнерго» и заключения
 договора на пользование электроэнергией между потребителем и энергонадзором Горэнерго.

О готовности электроустановки к включению сообщите в энергонадзор Горэнерго, телефоны

Настоящие технические условия действительны до 14 декабря 1995 года

Гл. инженер Уренских электросетей Горэнерго

ТЕХНИЧЕСКИЕ УСЛОВИЯ

Шарангский ЛТЦ Шахунского ЭТУС выдает технические условия на радиофикацию р.п. Шаранга для разработки генплана, совмещенного с ПДП р.п. Шаранга. Радиофикацию предусмотреть от существующего радиоузла типа УПВ-5.

Начальник Шарангского ЛТЦ



Арбузов А.П.

ТЕХНИЧЕСКИЕ УСЛОВИЯ

Шарангский ЛТЦ Шахунского ЭТУС выдает
технические условия на телефонизацию р.п. Шаранга
для разработки генплана, совмещенного с ПЛП р.п. Шаранга.
Телефонизацию предусмотреть от новой квази-электронной АТС
типа "Квант" на 2096 номеров

Начальник Шарангского ЛТЦ



А. П. Дробузов

П Р О Т О К О Л

технического совещания при комитете архитектуры и градостроительства администрации области

от 18 января 1992г.

Присутствовали:

- Киреев Ю.М. - заместитель председателя комитета архитектуры и градостроительства области
- Груздев В.М. - гл. специалист комитета
- Валуйская Н.А. - гл. архитектор проекта АПМ институт "Нижегородгражданпроект"
- Козлова В.Н. - заведующая группой АПМ института "Нижегородгражданпроект"
- Горемыкина Т.С. - ведущий архитектор АПМ института "Нижегородгражданпроект"

Рассмотрели:

Эскиз генерального плана, совмещенного с проектом детальной планировки, р.п.Шаранга Нижегородской области

Р е ш и л и:

1. Эскиз генерального плана, совмещенного с ПДП, р.п. Шаранга согласовать и рекомендовать к дальнейшей разработке.
2. В целях снижения стоимости проектирования проекта детальной планировки сократить территорию ее разработки до 110 га, ограничив ее в северо-восточной части - улицей, проходящей с северной стороны участка больницы; в юго-восточной части - ул. Советской и участком школы; в юго-западной части - ул. Большевиков; в западной части - улицами Свободы и Первомайской.
3. Исключить из состава проекта инженерно-технические мероприятия по гражданской обороне.
4. Демонстрационный материал по ПДП не разрабатывать, ограничившись чертежами на светокопии.

Зам. председателя комитета

Ю.М.Киреев

Гл. специалист комитета

В.М.Груздев

-108-

В институт "Нижегород-
гражданпроект"
Директору
КРИКУНОВУ А.М.

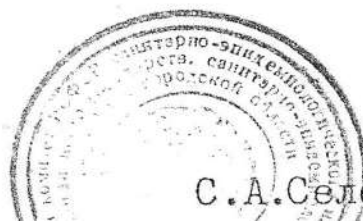
САНИТАРНОЕ ЗАДАНИЕ

от СЭС Шарангского района к проекту
"ГП" совмещенного с ПДП.

№ п/п	Наименование предприятия, организации	Санитарная зона (м)
1.	Производственно-промышленная зона к/за "Знамя труда"	
а)	мастерская на 50 тр.	50 м
б)	КРС - 800г	300 м
в)	Свинарник на 100гол. (в перспективе вынос до 2000г)	500 м
г)	Склады (зернохранилище, картофелехранилище)	50 м
2.	Хозрасчетный ремонтно-строительный участок	50 м
3.	Автотранспортные предприятия	50 м
4.	Льнозавод (первичная обработка)	300 м
5.	Ремонтно-техническое предприятие (мастерская на 20тр.)	100 м
6.	Художественная фабрика	50 м
7.	Маслозавод	50 м
8.	Хлебозавод	50 м
9.	Сушильный завод (колбасный цех-мощность 1т/см./	
10.	Механизированный лесхоз	100 м
11.	Дорожный ремонтно-строительный участок	50 м
а)	асфальтный завод мощн. 25 т/см	300 м
12.	Автомобильное предприятие (асфальтный цех вынесен за пределы п. Шаранга)	
13.	Райтопсбыт	50 м
14.	Ветлечебница (в перспективе вынос до 2000г.)	200 м
15.	Передвижная механизированная колонна	50 м
16.	Специально-технический участок	—
17.	Предприятие по производству кормов (мастерская на 50а/м)	50 м
18.	Электростанция	90 м
19.	Заготзерно	30 м
20.	Склады рознично-торгового предприятия	50 м
21.	Заготконтора	50 м
22.	Агропромхимия (мастерская на 15 тр.)	50 м
23.	Автозаправка	50 м
24.	Радиомаяк (аэродром)	500 м

Гл. санитарный врач
Шарангского района

С.А. Селезнев



С.А. Селезнев

Горьковский районный исполнительный комитет
Исполнительный комитет
Главному управлению
архитектурно-строительному
комитету

02.12.91 204/II-3-11
на № _____

И. М. Мурашова
[Signature]

- Председателю Шарангского районного исполкома
г. Шарангу В.Г.
- Директору института "Нижнегородградпроект"
г. Крикунову А.М.
- Директору института "Тирпромиздрин"
г. Титову В.С.

Совещанием в райисполкоме от 13 сентября 1991 года по рассмотрению эскизов основных положений генерального плана р.п. Шаранга было решено принять для дальнейшей разработке III вариант, предусматривающий размещение центральной районной больницы в северной части райцентра.

Этим же протоколом по настоянию заместителя председателя районного комитета г. Бактина Б.И. окончательное решение по размещению больницы было отложено до согласования с подрядчиком.

Учитывая, что ранее райисполком настаивал на размещении больницы в южной части посёлка, вероятно и при согласовании с подрядчиком этот вариант был подтверждён, как основной.

В настоящее время ведётся разработка нового генерального плана р.п. Шаранга, который в дальнейшем подкрепит в установленном порядке согласования с областной СЭС. Поэтому институт "Нижнегородградпроект" и Глав. УАГ облисполкома были вынуждены согласовать вопрос размещения ЦРБ с санитарной службой области.

Приматимое к письму заключение областной СЭС подтверждает правильность выбора участка под размещение больницы институтом и утверждением.

В связи с вышеизложенным управление настаивает на размещении больницы в северной части посёлка.

Ответственность за понесённые затраты по проведению изысканий и разработки ТЭР на больницу должны взять на себя Шарангский райисполком и его архитектурная служба, а также заказчик/ УКС облисполкома/ так как размещение больницы с отступлением от генплана не было согласовано в установленном порядке.

Заместитель начальника управления

[Signature]

НИЖНЕГОРОДГРАДПРОЕКТ
дата: 30.11.91 от 03.12.91
Ю.М.Киреев

исп. Груздев В.М.

*Заместитель обл. СЭС и архитектора
в Глав. УАГ облисполкома
Владимир Иванович Груздев*



МИНИСТЕРСТВО ЗДРАВООХРАНЕНИЯ
РСФСР

**ГОРЬКОВСКАЯ ОБЛАСТНАЯ
санитарно-эпидемиологическая
СТАНЦИЯ**

603600 г. Горький, ул. Тургенева 1
Телеграфный адрес:
Горький, обласанэпидстанция
тел. 38-78-90

Главному специалисту
главного управления
архитектуры и градостроительства
облисполкома
т. Груздеву В.м.

✓
Главному инженеру проектного
института "Нижегородграждан-
проект"
т. Рунову К.В.

~~№ 11.1991 № 04 - 22/8~~
~~на № 24-12/7363 от 18.11.1991~~

"О размещении ЦРБ в р.п.
Шаранга".

Нижегородский областной центр государственного санитарно-эпидемиологического, рассмотрев Ваше обращение и ситуационный план сообщает, что прорабатываемый в ГОР Сольничного комплекса Шарангской центральной районной больницы на 110 коек "ГипроНИИздравом" выбран участок в юго-западной части р.п. Шаранга непригоден для размещения лечебно-профилактического учреждения. Размещение ЦРБ на выбранном участке, непосредственно примыкающем к промзоне экологически небезопасно и противоречит требованиям СанПиН 5179-90 ("Санитарные правила устройства, оборудования и эксплуатации больниц, родильных домов и других лечебных стационаров" п.п. 2.1, 2.2, 2.4, а также СанПи 2.07.01-89 п.п. 1.6, 2.4, 3.1б, 3.6; пункта 1 (том 1) "Пособия по проектированию учреждений здравоохранения" (к СанПи 2.03.02-89)).

Учитывая вышесказанное, считаем целесообразным проработку генеральным планом варианта № 3, т.е. размещение ЦРБ в северной части поселка.

Главный государственный
санитарный врач
Нижегородской области

Епишин А.В.

Смиренская, 367769

П Р О Т О К О Л

рассмотрения эскиза застройки проекта детальной
планировки р.п.Шаранга.

от 17 июня 1992 г.

На совещании присутствовали:

Бахтин В.И. - зам. главы администрации
Бахтина В.А. - глава администрации посёлка
Червякова А.С. - архитектор района
Селезнёв С.А. - гл. врач СЭС
Аганин Л.В. - начальник Горэнерго
Исупов В.М. - начальник МШ ЖКХ
Лутошкин В.А. - ст. инспектор ЦСО 13.

От института "Нижегородгражданпроект"

Валуйская Н.А. - главный инженер проекта.
Козлова В.Н. - руководитель архитектурной
группы.

Горемыкина Т.Б. - ведущий архитектор

После сообщения ГИПа Валуйской Н.А. проект обсудили и
постановили:

Рассмотренный эскиз застройки одобрить и рекомендовать
к дальнейшей разработке с учётом следующей рекомендацией:

- территорию больницы и её сооружения в перспективе
использовать под дом престарелых,
- увеличить количество зелёных зон отдыха в проектируемой
застройке,
- развитие посёлка предусматривать в северном направлении,
где разместить, в основном, секционную застройку под центр
и создать новую общепоселковую улицу,
- территорию около озера считать резервом на перспективу,
- центральную улицу посёлка застраивать только соцкульт-
бытом,
- на территории закрытого кладбища застройку не размещать,
- предложить возможные варианты размещения пожарного депо,
- откорректировать рассматриваемый эскиз застройки в соот-
ветствии с расширением существующей электроподстанции,
- участки на квартиру давать по семь соток на территории

около озера, десять соток - около въезда в посёлок и одну сотку - в секционной застройке.

Зам. главы администрации:

Гл. архитектор района:

Звезд
Алекс

Бахтин В.И.

Червякова А.С.

113
П Р О Т О К О Л

генерального плана р.п. Шаранга

13 сентября 1991 г.

На совещании присутствовали:

Бахтин В.И. – зам. председателя райисполкома,
Кашаргина Т.М. – и.о. архитектора района,
Вязилов С.В. – председатель комитета, по земельной реформе,
Селезнёв С.А. – гл. врач районный СЭС,
Шестаков В.К. – гл. врач районной больницы,
Шаров А.И. – начальник штаба ГО района.

От Глав УАГ Облисполкома –

Груздев В.М. – главный специалист.

От ЖКСА облисполкома

Дубровский В.А. – технический отдел
от института "Нижегородгражданпроект"

Валуйская Н.А. – главный архитектор проекта,

Козлова В.Н. – руководитель архитектурно-планировочной группы,

Агафонова Т.А. – архитектор 2 категории.

Заслушали сообщение главного архитектора проектов –
– Валуйской Н.А. об основных положениях генерального плана
р.п. Шаранга.

На рассмотрение представлено три варианта генерального
плана.

В обсуждении участвовали:

Селезнёв С.А. – жильё размещать в северо-восточном направлении,
дома строить коттеджного типа с приусадебными участками в I2-I5
соток.

Дубровский В.А. – оптимальным вариантом считать III вариант.

Груздев В.М. – вариант надо выбрать исходя из экономической
целесообразности. Исходя из этого поддерживаю III вариант.

Шестаков В.К. – II вариант неприемлем из-за сложностей сноса,
но принятие III варианта отодвинем сроки строительства.

Бахтин В.И. - двухэтажное строительство правильно вести в северной части посёлка. За основу принять вариант III. Вопрос размещения больницы. будет решён дополнительно после уточнения сроков её строительства с подрядной строительной организацией.

РЕШИЛИ:

- 1. Рекомендовать для дальнейшей разработки генерального плана вариант III.
- 2. Школу разместить в южной части посёлка по улице Производственной на территории льнозавода, примыкающей к этой улице.

Зам. председателя райисполкома:

В.И. Бахтин

Бахтин В.И.

И.О. архитектора района:

Т.М. Кашаргина

Кашаргина Т.М.



ПРОТОКОЛ

расширенного технического совета при
Барангском райисполкоме.

Присутствовали:

- Председатель Барангского РИК В. Г. Крилицын
- Гл. инженер УКС облисполкома В. А. Жокеев
- Зам. начальника упр. ЖХХ облисполкома Ю. В. Русов
- Начальник отдела градостр. ГлавУАГ Г. В. Широков
- нач. отдела генпланов "Горьковгражданпроект" А. М. Дегин
- Руководитель группы архитекторов "Горьковгражданпроект" В. И. Козлова
- Зам. председателя РИК В. И. Бахтин
- Районный архитектор А. А. Шелегова
- нач. МП ЖХХ В. И. Федоров
- Глав. врач ЦРБ В. К. Местанов

Заступая выступления Г. В. Широкова, Ю. В. Русова, В. И. Бахтина, В. А. Жокеева, В. Г. Крилицына, А. М. Дегина, постановили:

I. Барангскому райисполкому:

1. Просить Глав УАГ облисполкома поручить институту "Горьковгражданпроект" разработку генерального плана р.п. Баранга, с учетом развития санитарной зоны в левобережной части поселка, параллельно с проектированием больницы.

2. Просить управление ЖХХ облисполкома вести проектирование и строительство поселковых санитарных сооружений параллельно с проектированием и строительством больничного комплекса.

II. Проектному институту "Гидроиниэдров" для энерго обеспечения Барангского комплекса ЦРБ предусмотреть:

1. Проектирование котельной для больничного комплекса. Для резервного теплоснабжения будут использованы существующие мощности котельной хоскбза.

2. Для водоснабжения комплекса запроектировать артезианскую скважину.

Артезианскую скважину льнозавода взять за резервную, с использованием ее для обеспечения I очереди комплекса.

3. Канализование помещений производств в проектируемые ПЗС БХХ, поселковые очистные сооружения в северо-западной части поселка. Коллектор предусмотреть с учетом сброса стоков от жилых домов медработников и школы.

III. УКС облисполкома:

1. Согласовать задание на проектирование больничного комплекса с управлением БХХ облисполкома.

2. Заказать гидрорежимной партии бурение разведочной скважины комплекса в первой половине 1991 года.

IV. После завершения строительства больничного комплекса инженерные сети и сооружения передать в обслуживание коммунальному хозяйству.

В. Г. Крилицын

В. А. Мокеев

В. В. Русов

Г. В. Бирюков

А. М. Магин

В. И. Козлова

В. И. Бахтин

А. А. Косарева

В. И. Федоров

В. Е. Местанов

Председателю плановой комиссии
р.п.Шаранга
тов. Мансуровой Л.Б.

по вопросу разработки
генплана р.п.Шаранга.

В связи с разработкой проекта генерального плана
р.п.Шаранга просим Вас согласовать расчётную
численность населения посёлка на первую очередь
строительства /2000г./ - 6,5 т.чел. и на расчётный
срок /2010г./ - 7,0 тыс.человек.

Главный инженер института

К.В.Рунов.



Согласовано:

*Зем. шельф адм.
на основании
проектной документации*

Зем. ш. - М. Чироданов